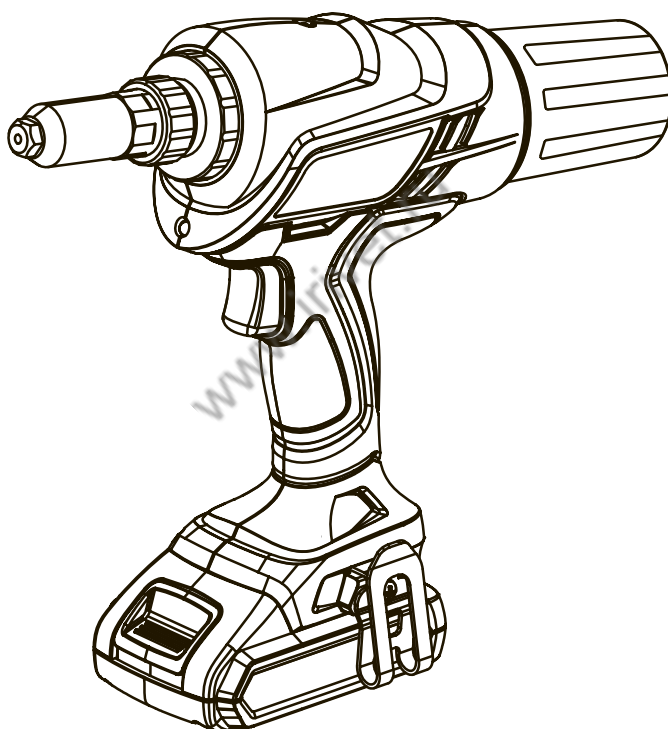




ABSOLUT

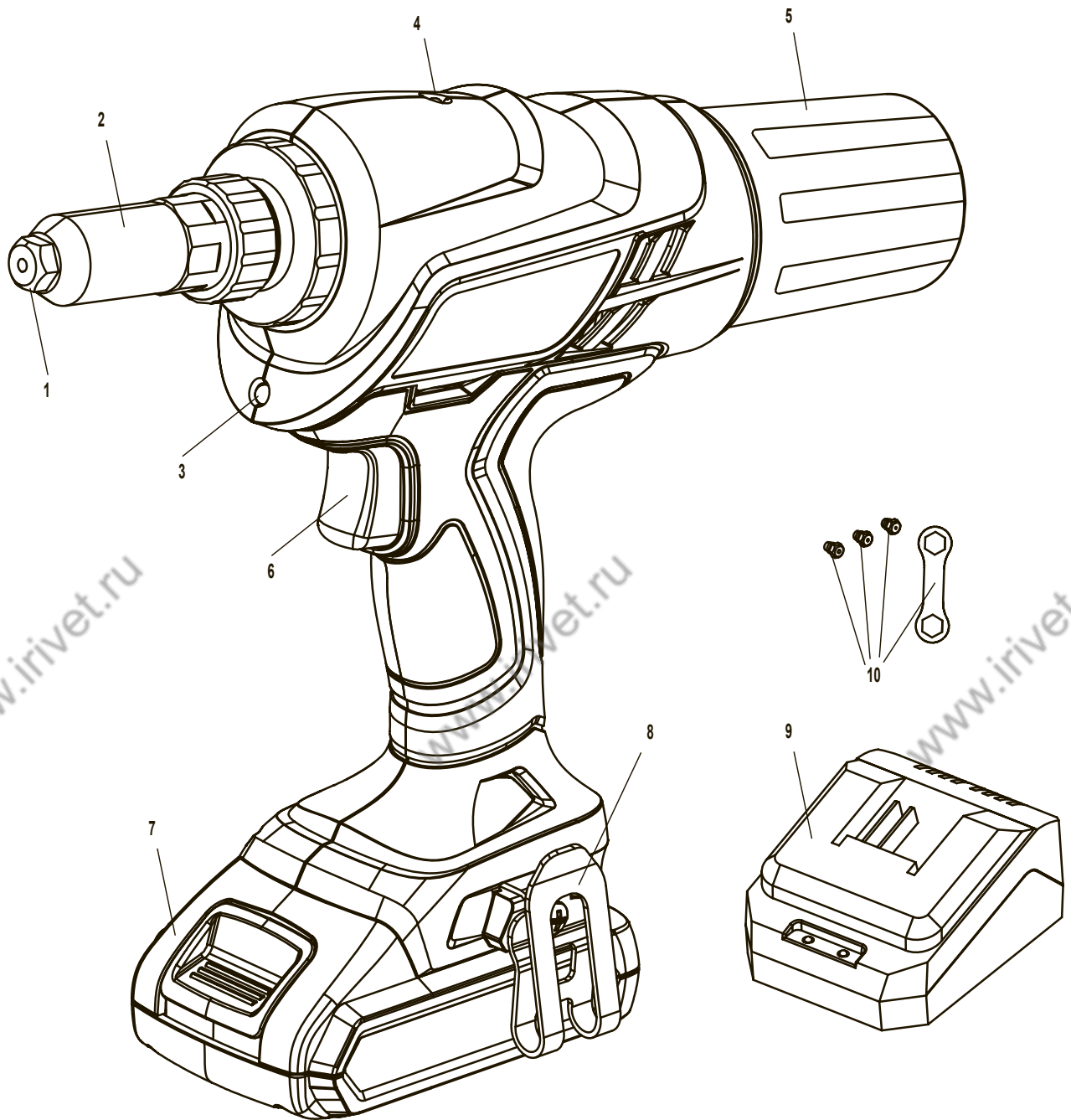
Аккумуляторный заклёпочник
для установки вытяжных заклёпок

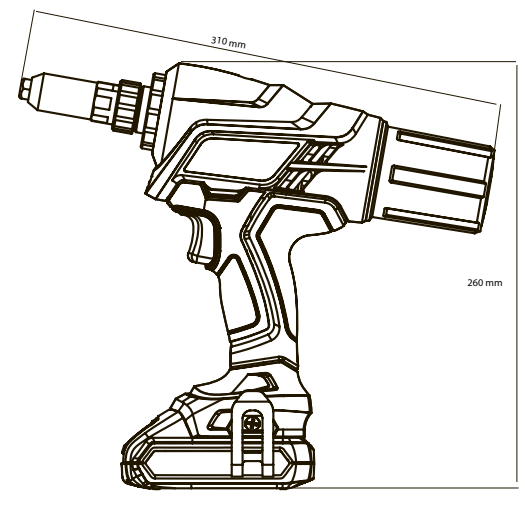
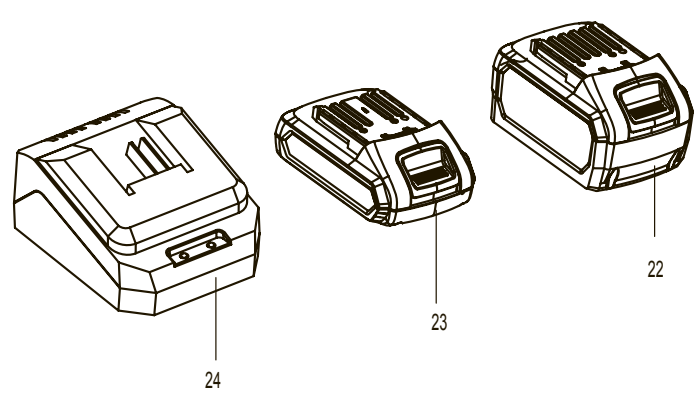
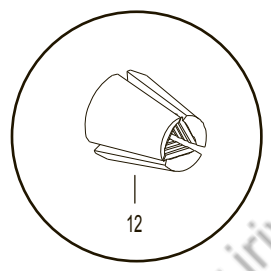
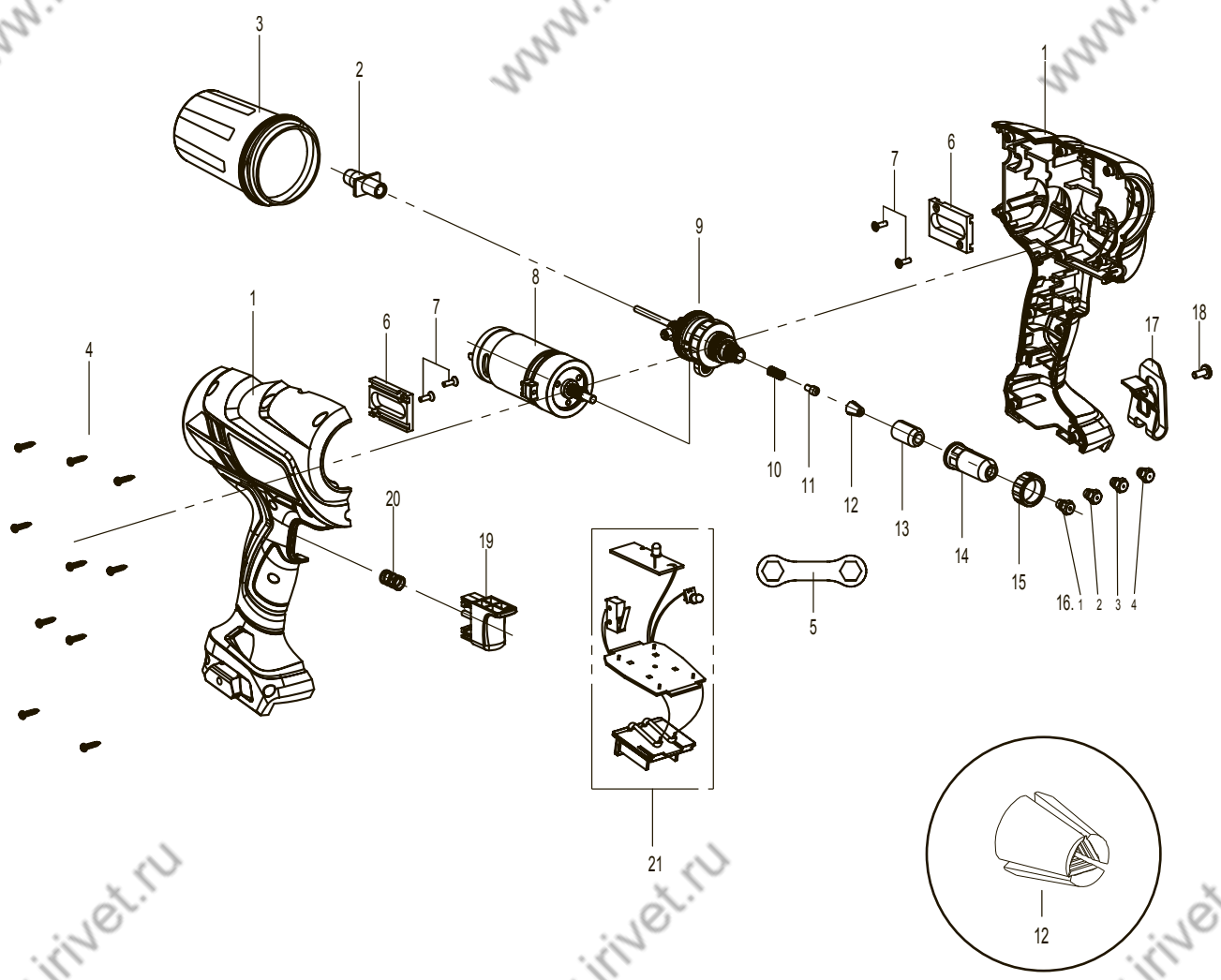
ABSOLUT SK50R



РУКОВОДСТВО ПОЛЬЗОВАТЕЛЯ







1. Заклепочник аккумуляторный для вытяжных заклепок

1.1 Назначение

Заклепочник ABSOLUT SK50R предназначен для работы со стандартными вытяжными заклепками из любого материала, диаметром 2,4...5,0 мм

1.2 Устройство и принадлежности

Заклепочник ABSOLUT SK50R см. рис. А (стр. 2)

- | | | |
|-------------------------|-----------------------|------------------------|
| 1. Насадка | 2. Держатель насадки | 3. Подсветка |
| 4. Сигнальный индикатор | 5. Коллектор стержней | 6. Кнопка пуска |
| 7. Аккумулятор | 8. Подвесной крючок | 9. Зарядное устройство |
| 10. Принадлежности | | |

Принадлежности

- Насадка А; для глухих вытяжных заклепок диам. 2,4 мм (находится в чемоданчике)
- Насадка В; для глухих вытяжных заклепок диам. 3,0/3,2 мм (находится в чемоданчике)
- Насадка С; для глухих вытяжных заклепок диам. 4,0 мм (находится в чемоданчике)
- Насадка D; для глухих вытяжных заклепок диам. 4,8/5,0 мм, установлен на заклепочнике
- Гаечный ключ; для смены насадок
- Аккумулятор(ы) 18 В 1,5 А·ч/5-элементный и/или 18 В 3,0 А·ч/10-элементный

1.3 Технические характеристики

Тип ABSOLUT SK50R

Полная масса	1,67 кг (с 5-эл. аккумулятором)
Рабочий ход	21,0 мм
Привод	18 В электродвигатель пост.тока
Усилие	>9000Н

1.4 Список запчастей

Заклепочник ABSOLUT SK50R см. рис. В (стр. 3)

Внимание: Зарядное устройство 0504QR100 оснащается штепсельной вилкой европейского стандарта. Вилки других стандартов необходимо запрашивать у поставщика.

№	Артикул	Описание	Количество
1	0504QR110R9005	Пластиковый корпус	1
2	0504QR148	Направляющая	1
3	0504QR147	Коллектор стержней	1
4	0504QR185	Корпусные винты	10
5	0504QR186	Ключ для насадок	1
6	0504QR182	Планка привода	2
7	0504QR180	Винты планки привода	4
8	0504QR150	Эл.двигатель	1
9	0504QR149	Механический привод	1
10	0504QR183	Пружина упора губок	1
11	0504QR143	Упор губок	1
12	0504QR141	3-составные зажимные губки	1
13	0504QR142	Держатель губок	1
14	0504QR145	Держатель насадки	1
15	0504QR144	Гайка фиксации насадки	1
16.1	0504QR160	Насадка (А) Ø 2,4 мм	1
16.2	0504QR161	Насадка (В) Ø 3,0/3,2 мм	1
16.3	0504QR162	Насадка (С) Ø 4,0 мм	1
16.4	0504QR163	Насадка (D) Ø 4,8/5,0 мм	1
17	0504QR146	Подвесной крючок	1
18	0504QR181	Винт подвесного крючка	1
19	0504QR120R2003	Кнопка пуск	1
20	0504QR184	Пружина кнопки пуска	1
21	0504QR140	Набор печатных плат	1
22	0504QR102	10-эл. аккумулятор Li-ion 18В - 3,0 А·ч	1
23	0504QR101	5-эл. аккумулятор Li-ion 18В - 1,5 А·ч	1
24	0504QR100	Зарядное устройство в комплекте	1

2. Инструкция по эксплуатации

2.1 Перед началом работы

- Подсоедините аккумулятор к заклепочнику, проверьте уровень заряда по светодиоду в тыльной части аккумулятора:

Зеленый, оранжевый и красный светодиоды указывают на уровень заряда 95% ±5%; оранжевый и красный означают заряд 60% ±5%; Красный светодиод указывает на заряд 20% ±5%; рекомендуется зарядить аккумулятор;

Чтобы во время работы с заклепочником узнать остаточный заряд аккумулятора, нажмите на кнопку.

- Выберите подходящую насадку и установите ее на заклепочник (см. 1.2);
- Убедитесь, что вентиляционные отверстия в корпусе не перекрыты или заблокированы;
- Следите за тем, чтобы коллектор стержней был установлен;
- Вовремя опустошайте коллектор стержней.

2.2 Во время эксплуатации

- Полностью до упора вставьте стержень заклепки в насадку, затем вставьте тело заклепки в отверстие в деталях, подлежащих соединению, и начинайте протягивать стержень, нажав на кнопку пуска;
- Стержень протягивается сквозь тело заклепки. По достижении определенного тягового усилия, стержень обламывается, после чего кнопку можно отпустить и механизм автоматически вернется в исходное положение;
- Наклонив заклепочник назад, вы отправите обломанный стержень в коллектор;
- Заклепочник оснащен системой защиты от перегрузки. В случае перегрузки заклепочник останавливается, и загорается сигнальный индикатор. Отпустите кнопку пуска, механизм вернется в исходное положение.

2.3 Устранение неполадок

2.3.1 Заклепка не протягивается

Проблемы и их причины	Решение
Горит красный светодиод, указывая на низкий заряд аккумулятора	Зарядить аккумулятор
Аккумулятор поврежден	Заменить аккумулятор
Зажимной механизм плохо закреплен	Закрепить зажимной механизм (см.стр. 2, п.4)

2.3.2 Стержень не попадает в коллектор

Проблемы и их причины	Решение
Неподходящая насадка	Установить подходящую насадку
Насадка изношена	Заменить насадку
Стержень заклепки заклинило в зажимном механизме	Снимите держатель механизма, удалите все посторонние предметы и смажьте механизм
Коллектор стержней заполнен	Опустошите коллектор стержней
Направляющую упора губок заклинило	Удалите стержень заклепки и убедитесь, что в направляющей нет посторонних предметов

2.3.3 Сработал красный сигнальный индикатор

Проблемы и их причины	Решение
Механизм не возвращается в исходное положение	Отпустите кнопку пуск
Перегрузка	Убедитесь, что тип и размер заклепки соответствует данному заклепочнику. Однократно извлеките аккумулятор для перенастройки
Перегрев	Извлеките аккумулятор и дайте заклепочнику остыть на открытом воздухе
Разрядился аккумулятор	Зарядить аккумулятор или заменить при необходимости

ВНИМАНИЕ: Если изложенные выше рекомендации не помогли, необходимо произвести ремонт изделия силами квалифицированных специалистов либо отправить дилеру или представителю изготовителя.

3. Аккумулятор и зарядное устройство

3.1 Технические характеристики

Аккумулятор

Номинальное напряжение: 18 В пост. тока
Элементы: Li-ion
Кол-во элементов: 5 или 10
Емкость: 1,5 А·ч / 3,0 А·ч
Масса: 0,38 кг / 0,69 кг

Зарядное устройство

Напряжение питания: 100–240 В перем. тока / 50-60 Гц
Выходное напряжение: 18 В пост. тока
Выходной ток: 1,5 А макс.
Масса: 0,37 кг

3.2 Зарядка аккумулятора и безопасность

3.2.1 Зарядка

Заряжайте только аккумуляторы, приобретенные у официальных дилеров.

Литий-ионные (Li-ion) аккумуляторы не подвержены глубокой разрядке благодаря системе защиты элементов питания «Electronic Cell Protection» (ECP).

Если аккумулятор разряжен, предохранительное устройство отключает заклепочник.

Подключите зарядное устройство к соответствующей электросети - загорится зеленый светодиод, что говорит о наличии питания. Вставьте аккумулятор в зарядное устройство.

- Во время зарядки постоянно горит красный светодиод.
- При полной зарядке аккумулятора вместо красного светодиода загорается зеленый.

Если аккумулятор сильно нагревается ($>45^{\circ}\text{C}$) или имеются признаки его неисправности, то зеленый светодиод загорится в момент установки аккумулятора в зарядное устройство, и процесс зарядки не начнется.

3.2.2 Техника безопасности

- Аккумулятор необходимо вынимать из зацепочника на время длительного хранения или если он не используется в течение продолжительного времени;
- Никогда не пытайтесь зарядить поврежденный аккумулятор;
- Никогда не устанавливайте грязный или влажный аккумулятор в зарядное устройство;
- Ни в коем случае не выбрасывайте аккумулятор с бытовыми отходами, не бросайте в огонь или воду;
- Не заряжайте аккумулятор при окружающей температуре ниже 0°C или выше 45°C.

3.2.3 Безопасное обращение с зарядным устройством

- Убедитесь, что зарядное устройство и шнур питания не повреждены;
- Всегда используйте вилку питания из комплекта изделия;
- Никогда не используйте зарядное устройство во влажной среде или вблизи горючих материалов и газов.

Несоблюдение этих указаний может привести к взрыву.

4. Уход и техническое обслуживание

4.1 Уход

Уход за зацепочником сводится к снятию зажимных губок:

- Отсоедините аккумулятор;
- Отвинтите насадку и держатель насадки;
Отвинтите держатель губок, отсоедините 3-составные зажимные губки;
Следите за тем, чтобы при разборке не потерять упор губок и пружину.
При интенсивной эксплуатации следует регулярно прочищать держатель насадки.
- Прочищайте и смазывайте детали изделия, заменяйте изношенные детали;
- Установите все детали в обратном порядке и убедитесь, что все они вращаются надлежащим образом.

Регулярно опустошайте коллектор стержней.

4.2 Техническое обслуживание

Для поддержания изделия в надлежащем техническом состоянии рекомендуется вовремя заменять изношенные детали. Сервисное обслуживание доступно и гарантируется пунктом продажи.

5. Безопасность во время эксплуатации

ВАЖНАЯ ИНФОРМАЦИЯ

Следуйте инструкциям по технике безопасности для защиты от поражения электрическим током, травм или пожара:

- Данное изделие может использоваться только для установки глухих вытяжных заклепок, а не для других целей, например, в качестве молотка;
- Не перегружайте изделие и следите за тем, чтобы оно эксплуатировалось в установленных пределах (см. 1.1.);
- Не подвергайте изделие воздействию влаги или дождя, не используйте его вблизи легковоспламеняющихся веществ или газов;
- Если во время работы с изделием вы подвешиваете его за крюк, убедитесь, что оно не может упасть;
- Извлекайте аккумулятор, если изделие не используется, отправляется на ремонт или обслуживание;
- Если изделие не используется, храните его в оригинальной упаковке в недоступном для детей месте;
- Во время работы с изделием всегда пользуйтесь защитными очками. Настоятельно рекомендуется использовать средства индивидуальной защиты, такие как защитная одежда, перчатки, каска и другие необходимые предметы;
- Во время работы с изделием не закрывайте вентиляционные отверстия на корпусе и никогда не вставляйте в них посторонние предметы;
- Следите за тем, чтобы перед началом работы был установлен коллектор стержней;
- В ремонте используйте только оригинальные запчасти;
- Ремонт должен производиться квалифицированным специалистом. При возникновении сомнений в правильности работы изделия отправьте его в официальную точку продаж;
- Используйте для установки заклепок только в предварительно просверленных и совмещенных отверстиях соответствующего диаметра, как указано в нашем каталоге. Существует вероятность выстреливания заклепки из заклепочника. Ни в коем случае не направляйте изделие на себя, в сторону других людей или животных.

6. Гарантия и сертификация CE

6.1 Гарантия

На заклепочник (кроме аккумулятора) предоставляется гарантия 12 месяцев, которая исчисляется с даты продажи, проставленной в счете-фактуре или чеке. Настоящая гарантия не распространяется на запасные части и расходные материалы. Гарантия не распространяется на повреждения, вызванные нормальным износом, перегрузкой или неправильными эксплуатацией и обслуживанием. Гарантия покрывает случаи заводского брака; в этом случае изделие будет бесплатно отремонтировано или заменено. Претензии принимаются только в том случае, если полностью укомплектованное изделие возвращается в официальную точку продаж.

6.2 Сертификация CE

Заявление о соответствии

Настоящим заявляем, что аккумуляторный заклепочник, при условии эксплуатации согласно инструкции, соответствует требованиям следующих стандартов:

EN ISO 12100:2010, EN 55014-1, EN 55014-2, согласно регламенту 2004/108/ЕС и 2006/42/ЕС



Маастрихт-Аэропорт, август 2017

Ян Аартс, директор